

OpenOffice.org 2.0 e i Database

Introduzione all'uso dei Database con OpenOffice.org 2.0

Versione 0.99 – Dicembre 2005

Soft.Com



© 2005 **Filippo Cerulo** – Soft.Com Sas

www.softcombn.com - email: filippo.cerulo@softcombn.com

OpenOffice, MySql e PostgreSQL sono Marchi Registrati dai rispettivi proprietari.

Quest'opera è rilasciata sotto la licenza *Creative Commons*

“Attribuzione - Non commerciale - Non opere derivate 2.0 Italia.”



Per visionare una copia di questa licenza visita il sito web

<http://creativecommons.org/licenses/by-nc-nd/2.0/it/> o richiedila per posta a Creative

Commons, 559 Nathan Abbott Way, Stanford, California 94305, Usa.

Tu sei libero:

- di riprodurre, distribuire, comunicare al pubblico, esporre in pubblico, rappresentare, eseguire o recitare l'opera

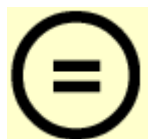
Alle seguenti condizioni:



Attribuzione. Devi riconoscere il contributo dell'autore originario.



Non commerciale. Non puoi usare quest'opera per scopi commerciali.



Non opere derivate. Non puoi alterare, trasformare o sviluppare quest'opera.

- In occasione di ogni atto di riutilizzo o distribuzione, devi chiarire agli altri i termini della licenza di quest'opera.
- Se ottieni il permesso dal titolare del diritto d'autore, è possibile rinunciare ad ognuna di queste condizioni.

Le tue utilizzazioni libere e gli altri diritti non sono in nessun modo limitati da quanto sopra

14. Rapporti Old Style

Il Modulo *Base* di OOo è, a tutti gli effetti, l'ultimo arrivato. OpenOffice ha sempre "sofferto" della mancanza di un Modulo di Database; la versione 1.X suppliva con le Sorgenti Dati ed i Formolari, ma la "concorrenza" (vedi Access) aveva davvero poco da temere. Ora le cose sono cambiate, ma certo non si può pretendere di recuperare in una sola volta tutto il tempo perduto.

Del nuovo modulo *Base*, la parte *Rapporti* è la meno "dotata", quindi con questo strumento non è che si possa fare molto. Abbiamo forse un'alternativa ? Certo, basta usare **Calc**.

14.1 Calc per generare e stampare Report

Calc (il Modulo Spreadsheet di OOo) infatti possiede una utile caratteristica: è possibile collegare alle celle del foglio una Tabella o una Ricerca, e fare in modo che ogni modifica ai dati si rifletta nel foglio stesso. Spieghiamoci meglio: non è possibile modificare i dati direttamente dalle celle di *Calc* (o meglio le modifiche non vengono trasferite all'archivio), ma ogni modifica eseguita "a monte" può essere riportata nel foglio elettronico. Questo significa che, una volta creato il "link", anche se alla tabella sono state aggiunte 100 righe, le ritroveremo pari pari nel nostro Foglio Elettronico. Inoltre l'area di "collegamento" può essere formattata a nostro piacimento, e nel foglio è possibile aggiungere intestazioni e piè di pagina esattamente come in un normale foglio elettronico.

Quello che faremo sarà dunque creare una *struttura* per i dati che intendiamo comprendere nel Rapporto, e collegare un foglio elettronico alla *struttura* stessa. A titolo di esempio genereremo un Rapporto per il contenuto della nostra mediateca, e come struttura useremo una Ricerca. Al lavoro.

14.2 Il Report in Calc

In effetti le cose sono molto più semplici di quanto pensate. Il primo passo è quello di collegare la Sorgente Dati (cioè il file .odb, nel nostro caso *Mediateca*) alla nostra installazione di OOo. Questo si ottiene, come abbiamo già visto, con la voce *OpenOffice.Org Base -> Database di Strumenti->Opzioni*. In questo modo, alla pressione del tasto **F4**, *Mediateca* dovrebbe comparire tra le nostre Sorgenti Dati. Creiamo un nuovo documento Calc, apriamo le sorgenti dati con **F4**, selezioniamo la nostra ricerca *r_media_2a* (che abbiamo usato in precedenza) e "trasciniamola" nella prima casella del foglio elettronico. Avremo questo risultato:

	A	B	C	D	E	F
1	Descrizione	Supporto	Argomento	Ubicazione	Prezzo	MId
2	Afterhours -	CD Audio	Rock		€ 15,00	459
3	Bad Boys II	DVD Video	Aventura		€ 15,00	3
4	Benni - La cd	Libro	Romanzo		€ 0,00	6
5	Cornwell - L'U	Libro	Giallo		€ 0,00	457
6	De Gregori -	CD Audio	Rock		€ 0,00	458
7	Guccini - Rit	CD Audio	Pop		€ 0,00	7
8	Il Signore de	DVD Video	Fantasy		€ 0,00	454
9	Joss Stone -	CD Audio	Pop		€ 0,00	2
10	KDE 3.4 - N	Rivista	Linux	Linux & C. -	€ 11,50	4
11	Ligabue - R	CD Audio	Rock		€ 15,00	463
12	Marillion - M	DVD Video	Rock		€ 17,00	462
13	Montalbano -	Libro	Giallo		€ 0,00	5
14	Montalbano -	Libro	Giallo		€ 0,00	455
15	Pearl Jam -	CD Audio	Rock		€ 0,00	456
16	Springsteen	DVD Video	Rock		€ 0,00	460

Figura 14.2.1: Una Ricerca trasferita in Calc

Cioè la Ricerca riportata per righe e colonne nel foglio elettronico. Bene, dal menu *Dati* scegliamo *Definisci Area*. Noterete che è stata creata una nuova area di nome *Importa1*; selezioniamola e premiamo il pulsante *EXTRA*.

Come in Figura, sarà necessario impostare tutte e quattro le *opzioni*. In particolare *Contiene Intestazioni Colonne* viene abilitato in automatico. *Inserisci/Elimina Celle* dice ad OpenOffice di aggiornare l'Area in base alle modifiche dei Dati usati come sorgente (quindi aggiungere o togliere righe). *Mantieni Formattazione* significa che tutte le opzioni di formattazione eseguite sul Foglio Elettronico saranno mantenute nel tempo. *Non salvare i dati importati* serve ad evitare che ogni volta i dati siano salvati insieme al Foglio (in questo caso si salva solo il "collegamento" alla tabella). A seconda delle esigenze, la seconda e la quarta opzione possono essere disabilitate, se ad esempio desideriamo che il Foglio contenga un'immagine "statica" degli archivi, magari da spedire per posta elettronica.

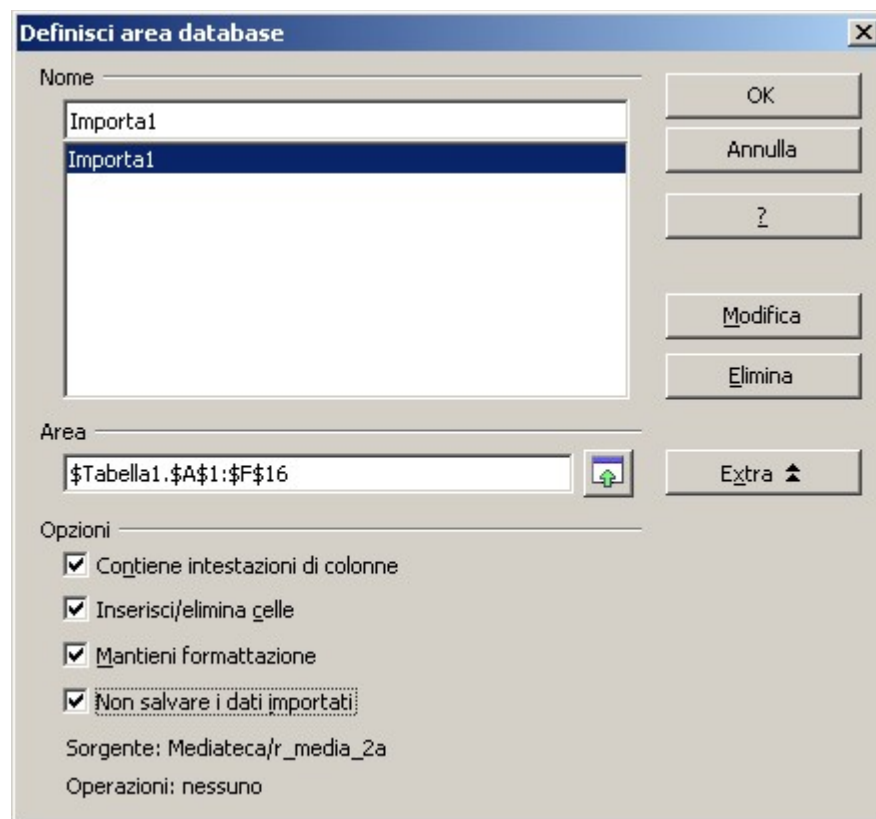


Figura 14.2.2: Le Opzioni per l'Area Dati

Ad ogni riapertura del Documento, OOo ci richiederà se vogliamo aggiornare le ricerche (bisogna ovviamente rispondere di sì). Se invece, a foglio aperto, desideriamo ricaricare *manualmente* i Dati in modo da avere sotto mano le ultime modifiche eseguite sull'archivio, basterà usare la voce del menù *Dati->Aggiorna Area*, dopo aver selezionato una cella qualsiasi del nostro Report.

A questo punto possiamo formattare l'area come meglio ci aggrada, ad esempio così:

	A	B	C	D	E
1	Descrizione	Supporto	Argomento	Ubicazione	Prezzo
2	Bad Boys II	DVD Video	Giall		€ 0,00
3	Benni - La compagnia dei celestini	Libro	Romanzo		€ 0,00
4	Cornwell - L'Ultimo Distretto	Libro	Giall		€ 0,00
5	Guccini - Ritratti	CD Audio	Pop		€ 0,00
6	Il Signore degli Anelli	DVD Video	Fantasy		€ 0,00
7	Joss Stone - The Soul Session	CD Audio	Rock		€ 0,00
8	KDE 3.2 - Novità Major Release	Articolo	Linux	Linux & C. - 38	€ 0,00
9	Montalbano - Il Ladro di merendine	Libro	Giall		€ 0,00
10	Montalbano - La forma dell'acqua	Libro	Giall		€ 0,00
11	Pearl Jam - Ten	CD Audio	Rock		€ 0,00

Figura 14.2.3: L'area Dati dopo un piccolo ritocco estetico

Un'ultima ritoccata all'area di stampa, quindi impostiamo la pagina con Intestazioni, Margini ed orientamento et voila... il nostro Rapporto è pronto per essere consultato e stampato quando vogliamo.

TIP



Ricordate che le modifiche sui dati che potreste eseguire nel foglio non vengono riportate nel Database, quindi sono inutili. Per modificare i dati è necessario, in OOO, un *Formulario*.